



# TÉSENFÁ

TELEPÜLÉSKÉPI ARCULATI KÉZIKÖNYV



# TARTALOMJEGYZÉK

1. Bevezetés 2
2. Tésenfa bemutatása 4
3. Örökségünk 10
4. Eltérő karakterű településrészek 24
5. Építészeti útmutató 28
  - Magasság*
  - Tetőhajlásszög*
  - Tetőforma*
  - Telepítés*
  - Színek*
  - Terepalakítás*
  - Kerítések*
  - Kertek*
  - Erkélyek, tornácok*
  - Gazdasági Épületek, Melléképületek*
  - Ajtók, ablakok*
  - Homlokzatképzésre*
  - Részletek*
6. Mai példák 42
7. Utcák, terek 43
  - Egyéb műszaki berendezések*
8. Hirdetések, reklámtáblák 46

## BEVEZETÉS

A településkép védelméről szóló 2016. LXXIV. törvény a települések esztétikus lakókörnyezetének kialakítása, illetve védelme érdekében a Településképi Arculati Kézikönyv bevezetésével hiánypótló módon teremt lehetőséget a jellegzetes települési karakterjegyek meghatározására és társadalmasítására.

A kézikönyv nem kizárólag szakembereknek készül. Elsősorban a települési döntéshozók és a lakosság tájékoztatását segítő, szemléletformáló kiadvány.

A jogszabályok útvesztője helyett röviden, lényegre törően, és mindenki számára érthető módon mutatja be Técső közösségének környezetalakítással kapcsolatos elvárásait.

A kézikönyv meghatározza a település településképi jellemzőit, a településképi szempontból egymástól jól elkülönülő településrészeket arculati jellemzőkkel és értékekkel, a településképi minőségi formálására vonatkozó javaslatokat, valamint a településképhez illeszkedő építészeti elemeket, beépítési vázlatokat, egyúttal irányt mutat az építetőknek.

A kézikönyv segítség kíván lenni a település bemutatásával az értékek megismertetésével és az útmutató résszel tárja fel az érintett környezet szépségeit. Bevezeti az olvasót az építészeti értékek tárházába, hogy olyan házat tudjon építeni, ami valódi büszkeséggel töltheti el, és a település képéhez illeszkedik, azt ízléssel viszi tovább.





Az ajánlások nem tekinthetők kötelező jellegűnek, a céljuk nem a tervezési szabadság megkurtítása, informálása, hanem éppen a valós értékek megismertetése, a sokféle izgalmas lehetőség feltárása. Az unalomig másolt, giccses, sokszor import klónok helyett a település karakteréhez illeszkedő választási lehetőségek bemutatása, a nem diktált, hanem valódi szabadság megismertetése.

Egy ház elválaszthatatlan kapcsolatban van környezetével, szomszédjaival, településével. Valódi gyümölcse pedig csak annak a kapcsolatnak van, ahol a felek egymást megismerik, szeretik, és békében élnek egymással. Igaz ez az emberi kapcsolatoktól a zenén át, egészen épített környezetünkig.

A kézikönyv nem egy merev, lezárt egész, hanem nyílt, folyamatos hozzászólást és változtatást lehetővé tevő kezdeményezés kíván lenni, ahogy a település története sem befejezett, hanem folyamatosan továbbbíródik.

Ezért, ha újabb szép ház születik, az bekerülhet, sőt be is kell, hogy kerüljön a könyvbe, hogy ezáltal büszke lehessen rá építetője, tervezője, kivitelezője és a település egyaránt.

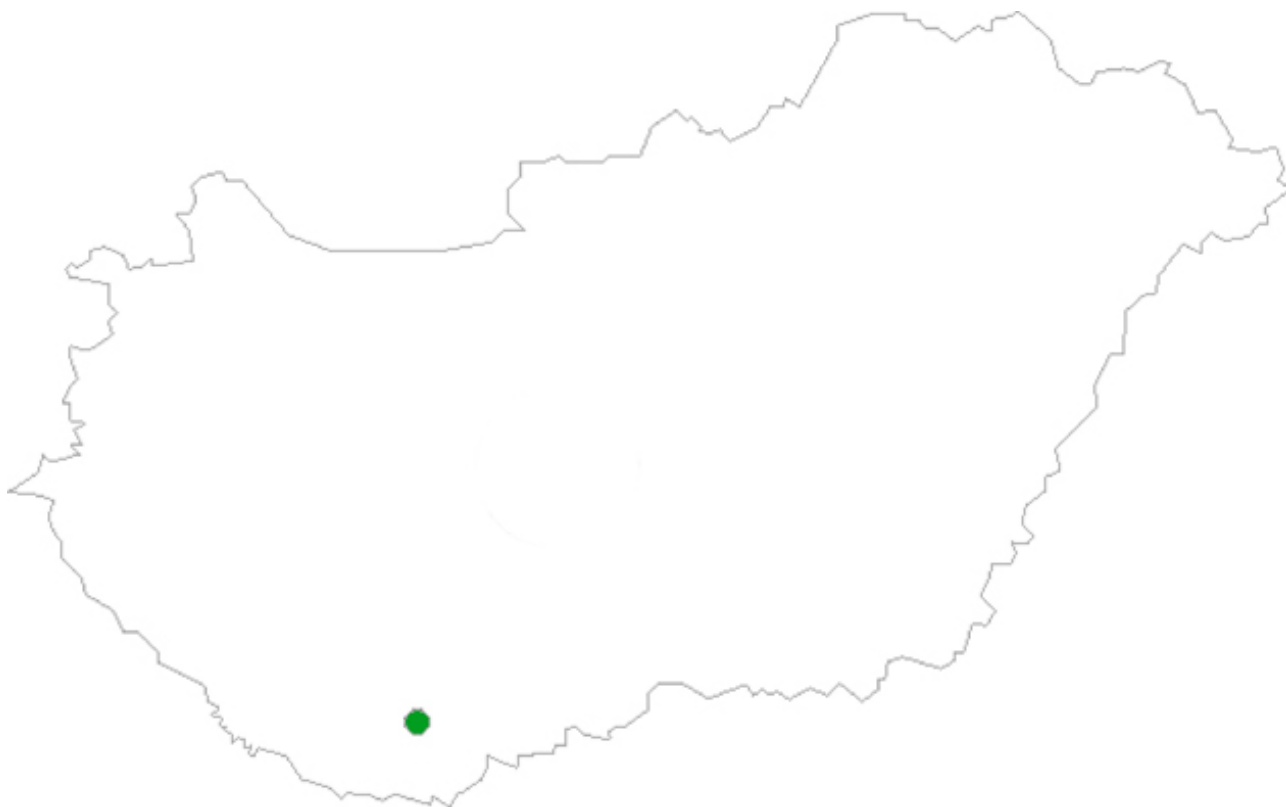
## TÉSENFÁ BEMUTATÁSA

A horvát határ és a Dráva mellett (kb. 2,5 km-re), a Fekete-víz közvetlen közelében elhelyezkedő településre parasztházainak egyszerűsége a legjellemzőbb.

Már az őskorban is lakott település volt. A római hódoltság időszakából egy Constantinus rézérme került elő.

Egy 1346. évi okmányban Tesenfolwa, később Thesenfalua, Thesen falwa alakban írva említik. A színmagyar települést – szerencsés kivételként – sikerült megőrizni a török uralom időszakában is. Egy 1696-ból származó feljegyzés szerint Tésenfa Zrínyi Miklós gróf birtoka volt, majd a földesúr gróf Batthyány Antal kezébe került.

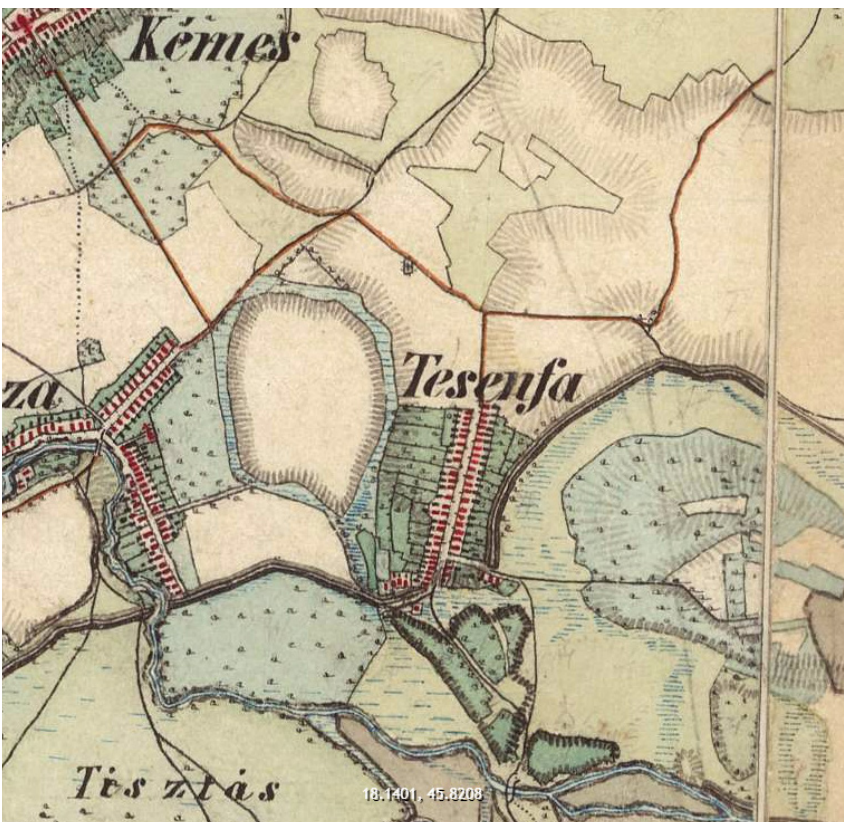
A világháborúk pusztításai, de a gyakori gazdacseré sem kívánt súlyos áldozatot a falutól, a második világháború utáni szövetkezesítés miatt sokan elvándoroltak a településről. A kilencvenes évektől kezdve fokozatosan növekedett a bevándorlók száma, napjainkban csekély a fiatalok aránya a népességben. Az átlagéletkor fokozatosan a népes idősorúak felé tolódott el.



5 | Tésenfa bemutatása



Első katonai felmérés:  
1763-1787



Második katonai felmérés:  
1806-1869

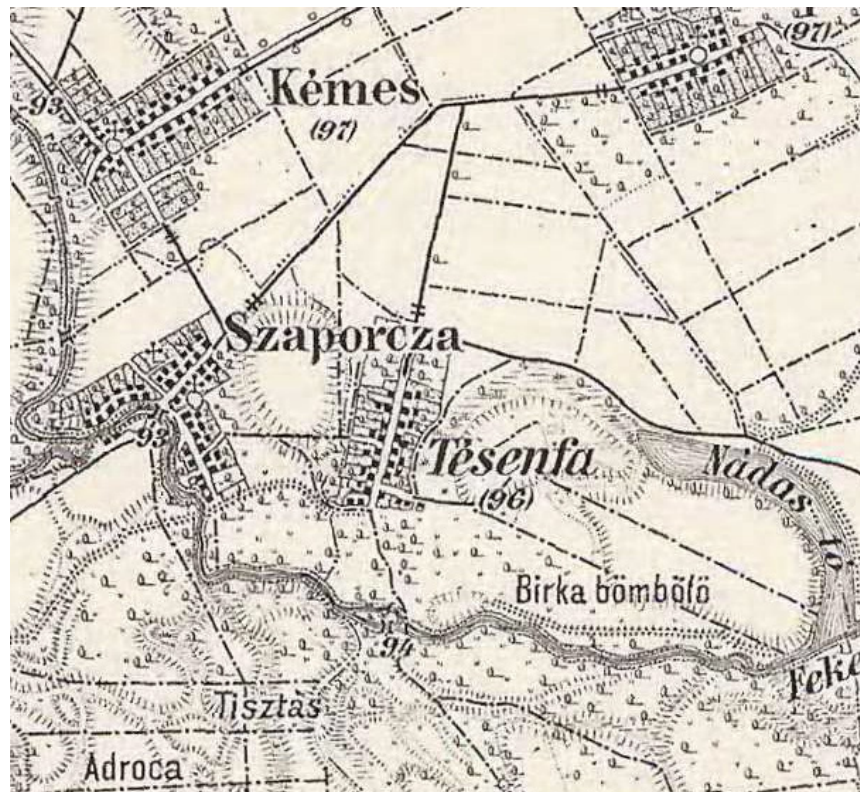
Harmadik katonai felmérés:  
1869-1887

Az Ormánság, vagy Ormány-ság tájegység Baranya megyében, a Dráva árterületén, a Dráva-sík kistáj része. Baranyára jellemző aprófalvas vidék. Legnagyobb települései az 1868 lakosú Vajszló és a 2941 lakosú Sellye. Nevét a „hegycsúcs”, „hegytető”, vagy „lapos terület” jelentésű finnugor eredetű orom, ormány, vagy ormány szavakból, vagy a török ormán („erdő”) szóból származtatják. A finnugor etimológia szerint első lakói a vizes területekből kiemelkedő ormákra építkeztek. Lakossága hagyományosan református, egyedülálló festett kazettás mennyezetű templomaik (Drávaiványi, Adorjás, Kőrös, Kovácshida) az ősi magyar jelképrendszer elemeit hordozzák. Az Ormánság déli felének erdősültsége meghaladja az országos átlagot. Mértéke az új telepítésekkel évről évre növekszik, becsülten a termőterület 20-25%-a erdő. A hagyományos állattartó gazdálkodás szinterei voltak a fás legelők, melyeken több évszázados fák találhatóak.

Jól látható hogy a település a korábbi állapotához képest terjeszkedett.

Megfigyelhetjük hogy a jelenlegi úthálózat nyomvonala hasonlít a korábbiéhoz.

Légi felvétel 2017





A falu déli végében található szabadtéri imahely.

TÉSENFÁ KÖZSÉG  
(Baranya megye)

Tésenfa címere letről felfelé értelmezve:

1346: a falu megalapításának a dátuma. A víz: A község a Dráva folyó mentén fekszik, nagyon gazdag élővilággal rendelkezik, a réti sas is megtalálható. A kék szőlő: jellemző leginkább a szőlőfajták közül, a falu lakosságának zöme ezt a fajtát termeszti. Fa: a helyiségnévben szerepel.





## ÖRÖKSÉGÜNK

Az Ormánságról

Tájegység

Ma egyre aktuálisabb a kérdés: mik határozzák meg az Ormánság identitását? Mely települések tartoznak ide és miért? Tiszteljük-e az itt átélt és hozott örökségünket, akarjuk-e folytatni azt? A régi helyiek egy mondással – amit akkor mindenki értett – így adtak erre választ: „az Ormánság addig ér, ameddig a bikla”. Ma már talán egy nő sem hordja ezt a jellegzetes, térdig érő, bő hajtásokban levasalt, fehér vászonszoknyát, a biklát.

Ma már az egykor sajátos néprajzi, etnográfiai jellemzőkkel bíró Ormánság egy földrajzi tájegység lett, amelynek arculata felolvadni látszik korunk uniformizáló kohójában. A beszélt nyelv, lakossági összetétel, életforma változásával átalakult a falvak arculata, még a tájjal való viszonyuk is.

Kiss Géza, kákcisi tudós, lelkész, az Ormánság néprajzi hagyományainak összegyűjtője 1937-ben így jellemezte a tájegységet: „Baranya délnyugati szögletében... 45 halódó, színmagyar falucska tekintget ki a nagyvilágba: meglátja-e valaki? Olyan kicsi, hogy két nagyobb községet leszámítva 40-80 háznál egy-egy falucska többet nem számlál. Az is elbújik erdők, ligetek, gyümölcsösök mögé, amiknek évszázados, óriási körtefái, haragoszöld, méltóságos diófakoronái úgy ágaskodnak, hogy torony legyen az, aminek bögyökös (öblös), vagy égnék szaladó, sudár teteje kilát belőle.”

Az Ormánság a Dráva árterületén, a Dráva-sík történelmi kistája. Az Ormánság erdői és szántóföldjei a Baranyai dombság, Zselicség lábainál terülnek el a délről határoló Dráva folyó sík árterületén. Baranyára jellemző aprófalvas vidék, a belvizes területekből kiemelkedő dombokra, az „ormákra” települtek a falvak, melyekből ma 52 falut sorolunk a tájegységbe. Az áradások miatt a falvak a kezdetektől a homokos földhátakra települtek, temetőiket mindig a falu legkiemelkedőbb részén jelölték ki.

A tájegység neve származhat a mocsárból szigetként kiemelkedő helyet jelentő orom, ormány, ormágy szóból, vagy az erdő, berek jelentésű török orman szóból is. Az ormánsági ember nyelvvezetésében jellemző ősi, középkorias hangzások voltak: az ő-zés, és egy régies igeragozás alakjai (pl. gyerök, hallik, adi).



Ormánsági népviselet



A Dráva partjai mentén sok helyen még csodálatos és háborítatlan az ártéri élővilág. A kialakult holtágak és környezetük megannyi különleges növény- és állatfajnak adnak otthont, sok közülük csak itt fordul elő, és emiatt védett is. A Drávában és mellékvizeiben a hazai halfajok nagy része megtalálható, melyek között 20 védett faj is szerepel. A Dráva-síkon az egykori elterjedt tölgy- kőris- szilfa ligeteredők napjainkra már csak foltokban láthatók. A századok alatt kiirtott erdők helyén mocsárrétek alakultak ki, amelyeket kaszálással vagy legeltetéssel hasznosítottak.

A Drávával való együttélés az itt lakók számára természetes volt, a folyó megélhetést is teremtett számukra: a halászat jelentős ágazat volt a földművelés és az állattenyésztés mellett. A téli, befagyott folyó jegén a helyiek a szlavóniai erdőkbe hajtották makkoltatni a kondát, tavasszal pedig az olasz lókereskedők érkeztek délről a jó hírű ormánsági lovakért. Az ősi mesterségek - a vadgyümölcsök, a gyógynövények, a gombák gyűjtése, a méhészet, a pákászat, a halászat, a legeltető állattartás, gyümölcs-termesztés, a keményfaligetekre alapozott hamuzsír főzés, a folyó menti puhafás erdőkhöz kapcsolódó kézművesség, a gyékény- és vesszőfonás, a nád sokféle hasznosítása, a teknővájás, a fakanálfaragás, és a csónakkészítés – sokáig éltek a területen. Ez a korabeli társadalom a természettel való összhangban élt, annak szerves része kívánt lenni.

A Drávát és az abba ömlő Fekete-vizet és a Pécsi-vizet szabályozták a 19. századtól, a holtágakat lecsapolták, visszaszorult a régi halászelet, megszűnt a folyón az átjárás. Ezzel az Ormánság elszigetelődése megkezdődött, majd napjainkig ez fokozódott.

Az Ormánság hagyományos élete a két világháború között változásnak indult. Az őslakosságot az egykézés, az anyajogú társadalom szokásainak a továbbélése, a nagybirtokok szorítása szegénységgel sújtotta. Az 1920-1930-as években arról írnak a kortársak, hogy „a modern élet lüktetése... a falut is sodrába ragadta, és kiforgatta ősi valójából” (Kodolányi János). A háború után egész falvak népessége kicserélődött, az átalakulás a 20. század közepén rohamosan fölgyorsult.

Jól tudjuk, hogy ma már semmi sem lehet ugyanaz, mint századokkal ezelőtt volt, „visszasírni” a múltat értelmetlen törekvés lenne, a mai kor kihívásaira korszerű, friss válaszokat kell adni. Egy biztos azonban, hogy a történeti és táji adottságok gyökereibe kapaszkodva - azok megsemmisítése nélkül - kell új, virágzó életet teremteni!



## Településkép

A településszerkezet minden más megmaradt tárgyi elemnél jobban őrzi a korai társadalmi szerveződés jellemzőit, ezért értékes örökségünk. A történelmi tényezőkön kívül a legjobban meghatározó a megtelepedés formájánál a természeti adottságok hatása: az ivóvíz és jó talaj megléte, a kedvező domborzati viszonyok, a gazdag növény és vadállomány. Fontos a jó közlekedés lehetősége, a kereskedelmi és hadiutak útvonala. A Baranyai dombság, Zselicség alatt, a Dráva síkján a megfelelő életfeltételek adottak voltak a megtelepedésre, még ha gyakoriak is voltak az áradások. Az itt élő emberek megtanultak a folyóval együtt élni, az árterület jó talajt és gazdag élővilágot biztosított. A falvak a belvízből kiemelkedő „ormákra” települtek, alkalmazkodva a domborzati viszonyokhoz, így mind egyedi településszerkezettel rendelkeznek.

A települések 18. század végi első katonai felmérésén általánosan még jól felismerhetők a korai halmazos rendszerű megtelepedés nyomai. A szabálytalan középkori eredetű faluszerkezet, a telkek osztásrendje a 19. század közepére kisimult, az országutak mentén rendeződött. A falu terjeszkedése az új, utcára merőleges, hosszú telkek rendjével jól felismerhetők. Egyes helyeken máig tovább él a kezdeti halmazos rend, főként az öregebb településközpontok környékén. Ugyanakkor ezek a településközpontok élték át sokszor a legnagyobb átalakulást is, például a reformkor polgárosodásának következtében a kisvárosiasodó törekvéseket, vagy később a rendszerváltások miatt történő funkcióváltásokból eredő következményeket.

A 20. századra ésszerű okok miatt a keskeny, hosszú telkekrendszer jött létre, amelytől sokfelé csak a szerek, szegkek, ólaskertek, tanyák és középbirtokosok telkei tértek el. A hosszúház helye a keskeny telken az utca felé van - előtte virágos kis kerttel, vagy az utcavonalon - utcára néző főhomlokzattal. A lakóház mellett – a tornácos oldalon van a lakóudvar a kúttal, esetleg nyári konyhával, műhellyel, vagy még virágágyásokkal, szőlőlugassal is. A lakóház mögött a telek belseje felé van a mezőgazdasági önellátó gazdaság területe, istállókkal, ólakkal, terménytárolókkal (gabonás, góré), végül a trágyarakással. A gazdálkodóudvart a nagyméretű pajta, csűr vagy a különálló istálló zárta le, Baranyában gyakori a keresztbeforduló, díszes téglahomlokzatú istálló. Ezek mögött következett a veteményeskert, gyümölcsöskert, nagyon hosszú telek esetén szántóföldi termelés.



## Jellemző háztípusok:

### Az Ormánság - Talpas ház

A terület gazdag faállománya miatt már a középkorban általánosan faszervezetekkel építkeztek. A tavaszi áradások miatt az épületeket nagykeresztmetű fatalpakra ácsolták, a ház oldalát sövényből fonták, sárral tapasztották, mésszel fehérítették (sövényfalú, paticsfalú vagy zsilipelésesfalú fagerendavázás ház).

A talpas házakat a mocsaras területekből kiemelkedő „ormákra” helyezték, ezeket a házakat ló-, vagy ökörfogat vontatásával át lehetett telepíteni szárazabb földekre az állandóan változó belvizes részektől. A talpgerendás építkezési mód a gazdasági melléképületeknél (istállók, ólak, pajták, kamrák) is gyakori volt. A középkorban léteztek – korabeli periratok igazolják - 8-16 m<sup>2</sup> alapterületű, szánformájú talpgerendákra épített, nyeregtetős, boronafalu jobbágyházak is, amelyeket tűzveszély, áradások, vagy a földesúri önkény elől ökrökkel el lehetett vontatni.

Hazánk egyes más területei mellett, a talpas-ház legelterjedtebb területe – éppen itt volt - a Nyugat- és Dél-Dunántúlon, valamint a Drávától délre eső Szlavóniában. Ilyen korai talpas-házra láthatunk még példát Kémesen, Felsőszentmártonban, Sellyén.

Általánosan fából készítették a lakóház, kamra, istálló bútorzatát, berendezéseit, használati tárgyait: az ágyat, az asztalt, a sarokpadot, a szökrönyt - amiben az eladó lány kelengyéjét tartották - a kopjafát a sírokhoz. Fatörzsből kivájt edényekben tárolták a terményt. Fából faragták a mezőgazdaságban használt szerszámokat, a vellát, a gereblyét, a cséphadarót, a jármot, a fejőkét.

A 19. sz. második felétől új talpas-házat már alig építettek.

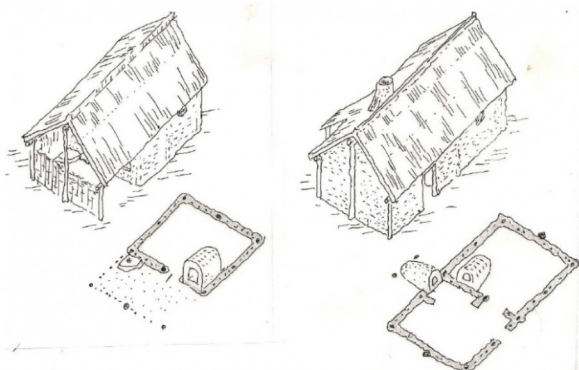


Példák talpas házra a Dél-Dunántúlon (felvételek 1971.)

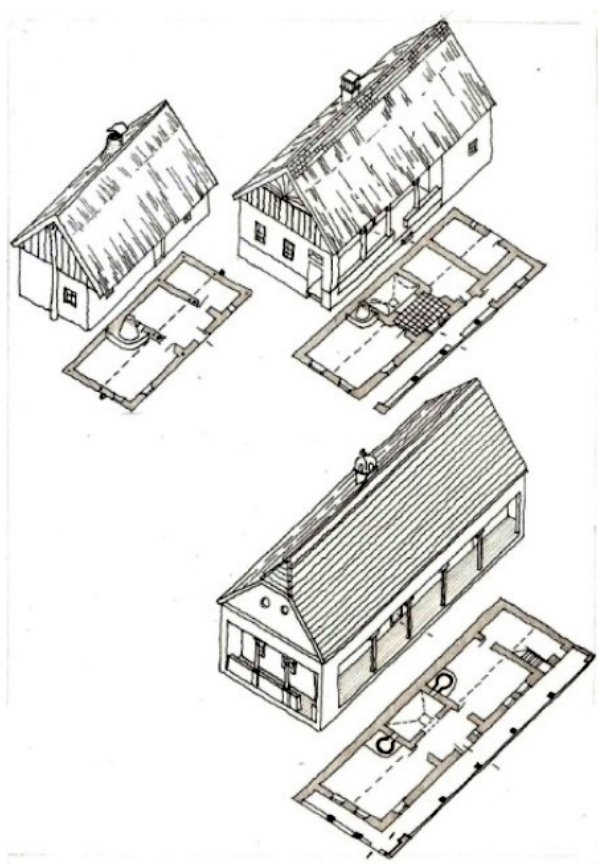
## Az Ormánság - Középmagyar háztípus

A vidék lakóház típusa általában az egyszerűtől az összetettebb változatok irányában fejlődött: közel ezer év alatt az „egysejtű” háztól a „háromsejtű középmagyar” háztípusig jutott el.

Kezdetben a cölöpvázaz, nyeregtetős házak kéthelyiségűek voltak, először nyitott, majd zárt pitvarral épültek. A pitvar-konyha helyiségből fűtötték a szobai kemencét, a szoba fafödémét kapott - még a középkorban - a padlástól való elválasztás miatt.



Kéthelyiségű háztípus (Istvánfi Gyula ábrái)



A 18-19. századra, a háromsejtű (háromhelyiségű) parasztház további fejlődésen, szerkezeti- és méretfejlődésen ment keresztül (Istvánfi Gyula ábrái)

A 18. századra általánosan elterjedt a háromhelyiségű (háromosztatú) – szoba, pitvaros konyha, kamra – alaprajzi rendszer. A kamra megjelenése szükséges volt az önfenntartó falusi életből eredő terménytárolás, valamint a tűzveszély csökkentése miatt: a helyhatóságok ekkor már szorgalmazták, hogy tűzmentes helyről járjanak fel a padlásra. A háromosztatú ház egy hosszanti tengelyre szervezett, ezt emeli ki a szobában a mestergerenda, a pitvar és konyhai tűzterek e mentén elválasztásra kerültek, a konyhai bejárat pedig kijelöl egy észmei kereszt tengelyt, ami a ház „szakrális közepét” jelzi.

A háztípus alaprajza jellemzően a szoba-konyha-kamra vagy szoba-konyha-szoba sorba fűzésével alakult ki. A Dél-Dunántúlon a szoba-konyha-kamra alapegység minden helyisége külön bejáratú épült, s az udvarra, ill. a tornácra, ereszaljra nyílt. Ez a kémény nélküli, ún. füstökonyha széles körű elterjedésével is magyarázható, amely sokáig élt ezen a vidéken. A háztípusban a tiszta levegőjű lakószoba és a kályhát, kemencét magában foglaló konyha funkcionálisan különvált. A szobák kályháinak tehát külső fűtése volt.

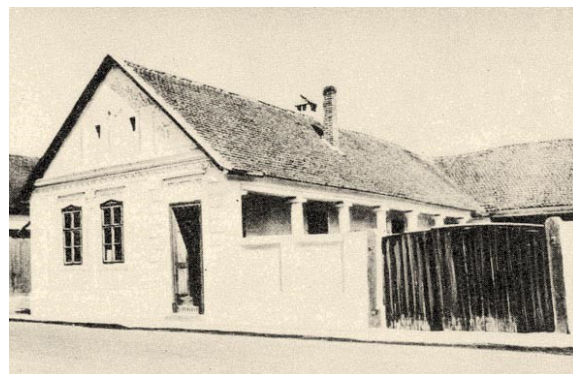
A szélesebb területen elterjedt középmagyar háztípus az elzártabb vidékeken, - a Dráva mentén, az Ormánságban - sok archaikus vonást őrzött meg, a háztípus fejlődésének egy korábbi fokát mutatja. Erre utal a helyiek által „szenes háznak” nevezett füstökonyha léte, a tüzelőszerkezetek padka nélküli, alacsony padkára való helyezése is, ami együtt járt a függesztett edények használatával. A konyhák felszerelésében később megjelentek a sütőburák (sütőharangok) is. A 19. század végére, a középmagyar háztípus vidékein a füstökonyhás házak már csak Dunántúlon maradtak használatban.

A lakóháznak csak két homlokzatát formálták meg, az utcai oromfalasat és az udvari, bejárati. Az utcai homlokzatot a rangos építészetből vett mintákkal, vagy egyéni díszítőelemekkel díszítették. Az udvari homlokzatot a gyakran mívesen kidolgozott – dél felé forduló – tornáccal formálták meg.

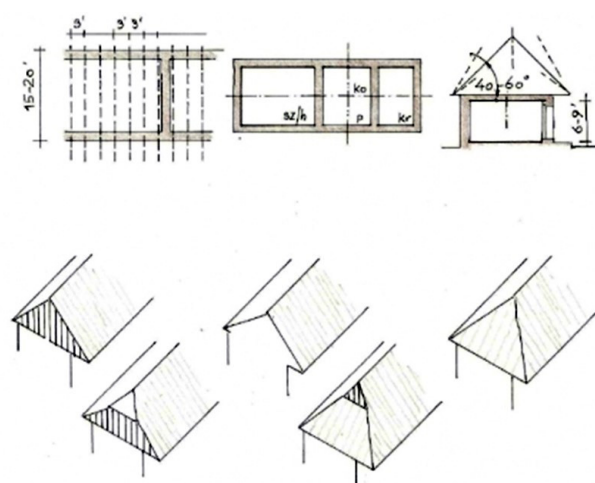
A Dél-Dunántúlon a nyeregtetők hajlásszöge általában 35-40 fok körül volt hagyományosan, a csonkakonty, oromzat a jellemző, de készült kontyolt tető is. (a füstlikas tető, és meredek, kétoldalt kontyolt „kerek” tető hazánk északi és keleti régióira volt jellemző).

A főhomlokzatok és tetőformák kialakítása – kismértékű keveredés ellenére – a tájegységre jellemző képet mutattak mindenfelé. Itt a Dél-Dunántúlon elsősorban a barokk kor jellemző stílusjegyei voltak a falusi homlokzatok sajátjai, majd a klasszicizmus hatása is megjelent. A 19. század második felétől, főként a településközpontokban, az utcavonalra kiépülő, beforduló homlokzatokon az eklektika sokféle arca kapott helyet.

A népi lakóházakra jellemző háromosztatúság régi és általános érvényű építészeti örökségünk. A középen elhelyezett konyhával jellemezhető, háromhelyiséges rendszer már a középkorban létezett a középnemesi lakóházakban, plébániái, iskolamesteri házakban, sőt a korai kolostor-épületekben is (ilyen volt Szent Margit háza is a Nyulak-szigeti zárdában). Ez a háromosztatú rendszer alapegysége lett a mezővárosainkban kibontakozó polgári háztípusnak is, ehhez igazodott, ebből nőtt ki a 20. századi falusi ház is.

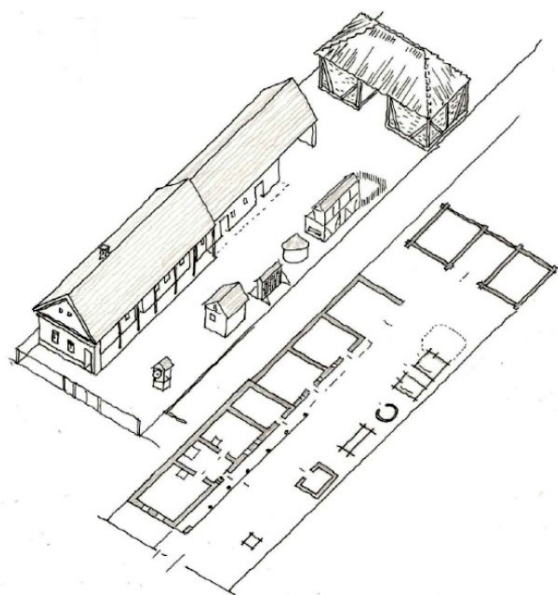


Dél-dunántúli háztípusok

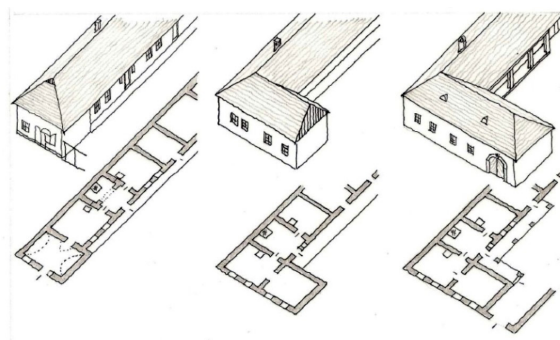


Az utcai oromzatok tetőformái

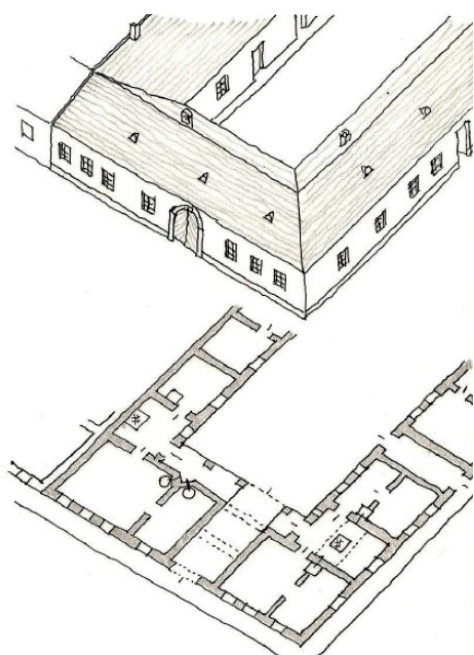
A fejlődés során a helyiségméret és a belmagasság kisebb növelése mellett egy újabb szoba került a konyha mellé (konyhából fűthető kementével) a kert felé eső kamra megtartásával. A telék belseje felé - a hossz tengely mentén - újabb funkciókkal, gazdasági szárnyal bővült a háztípus. A következő lépésben az utca felé egy üzlet-helyiség lett építve, amely boltozott volt az áru tűzvédelme érdekében. és kialakult a „hosszú-ház”. Az udvar hátsó lezárásaként külön és keresztben álló csűr, vagy istálló állt, ez a keresztcsűrös beépítés jellemző volt Baranyában. A pajták, csűrök, haranglábak és fatornyok a népi ács munkák legfejlettebb színvonalát képviselik. Ezek az épületek minden formai és használati elemében megfeleltek elődeiknek, vagyis a falu építészeti hagyományainak.



A fejlődés következő típusa a polgárosodás hatására jelent meg, ekkor az utcavonalon befordulva még egy szobát építettek. Megjelentek az általában kőkeretes, zárt fedett kapuk. Később a kapualjak átellenes oldalán megépített újabb helyiségekkel városiasodó folyamatok indultak el a 19. században. Az eddig földszintes házak egy emelet ráépítésével kisvárosias arculatot kaptak a fejlődő településeinken. Az utcavonal teljes beépítésével, utcával párhuzamos gerinccel épülő egy- vagy kétszintes házak, a kisvárosok jellemző homlokzataival a zárt sorúság felé mozdították el településközpontjaink utcaképeit.



A hosszú-ház és a boltozott üzlettel, utcavonalon beforduló szobákkal képzett háztípusok (Istváni Gyula ábrái)



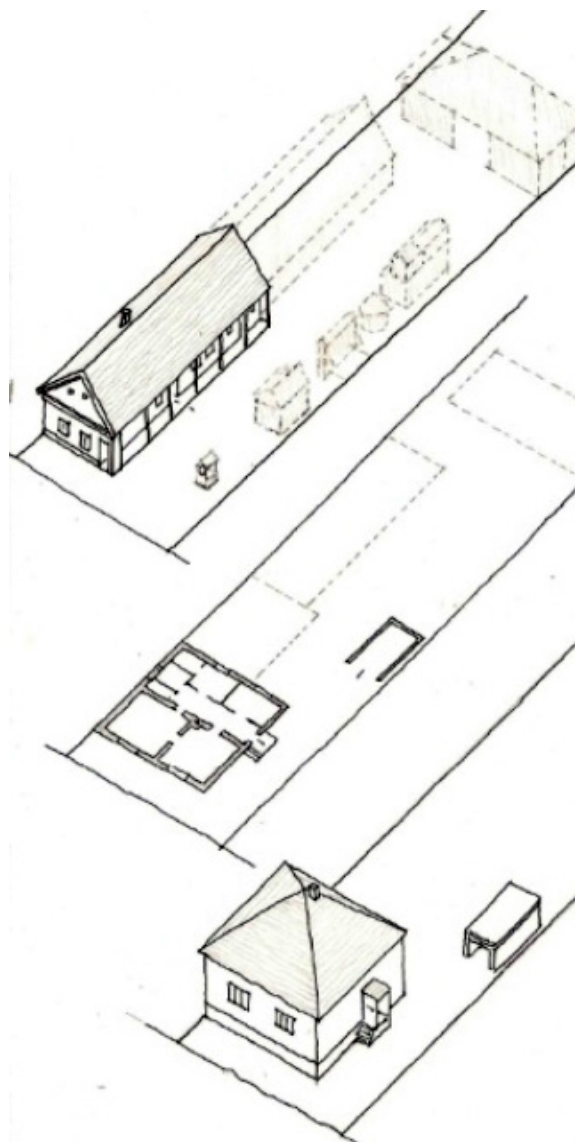
A településközpontokra jellemző, városiasodó háztípusra példa (Istváni Gyula ábrái)

A régi konyha szabadkéménye sokáig élt a területen, a 20. századra általában lezárták ezeket és kéményeket építettek. Többféle átalakítást figyelhetünk meg a korabeli falusi lakóházakon: pl. az utcai oldalon a két kisebb ablakot kicserélték egy nagyobb háromosztású ablakra, sokszor ez redőnyt is kapott, beüvegezték a tornácot. A szerves fejlődés része volt az utcavonalon történő szobákkal való bővítés.

A 2. világháború utáni új ideológia igyekezett eltörölni, megállítani a hagyományokon alapuló szerves, évezredek fejlődést. Új életmódot erőltetett a lakosságra, új lakóház típust hozott létre az örökség teljes tagadásával. Ez volt a szocreál stílusú „sátortetős kockaház.” A háromosztatú, egyemenetes alaprajzi rendszert felváltotta a négyzetesen tömörített, sok szempontból praktikus alaprajz. A kollektivizálás, a termelőszövetkezetek létrehozásával együtt járt a gazdasági udvarok kiürülése, átalakulása is. Pusztulni kezdtek az istállók, csűrök, ólak, górék, terménytárolók.

Ez a tömeges építés azonban rövid életű volt, a sátortetős egyenházak építését felváltotta a hagyományos léptékét és arányait vesztett, sokféle alaprajzú és homlokzatú házak sora. Az 1990-es politikai változásokkal ez tovább fokozódott, múló divat-orientált gondolkodás uralkodott el a lakóházak építésében, más országok hagyományait követő, külhoni építőanyagok és szerkezetek alkalmazásával, nagy tömegtagoltságú, díszítőelemekkel zsúfolt, vagy minimális formai kialakítású házak épülnek.

„A hagyományos házakról való emlékképek és fogalmak is kitörölődtek, vagy elhalványodtak az emlékezetben, olyan falusi közösségekben is, ahol a munka, a viselet, a kézművesség, a népzene, a néptánc feltámasztására újabban külön figyelmet fordítanak” (Istvánfi Gyula).



A sátortetős szocreál háztípus és az átalakult, kiüresedett udvar... (Istvánfi Gyula ábrái)

## ÖRÖKSÉGÜNK

A kis ormánsági község már az őskorban is lakott település volt. A római hódoltság időszakából egy Constantinus-rézérme került elő. Egy 1346. évi okmányban Tesenfalva, később Thesenfalua, Thesen falva elnevezésekkel említik.

A színmagyar települést – szerencsés kivételként – sikerült megőrizni a török uralom időszakában is. Egy 1696-ból származó feljegyzés szerint Tésenfa Zrínyi Miklós gróf birtoka volt, majd a földesúr gróf Batthyány Antal kezébe került.

A helység református egyháza az egyik legrégebbi alapítású a megyében. A mai templom az 1870-es években épült.

Az 1874-ben épült templom a Kossuth L. u. keleti házsorában áll Ny-ra tekintő toronnyal. A toronytól balra közös világháborús emlékmű (13+2 névvel) és kopjafa áll. A pirogránit katonaszobor K. Nagy Mihály alkotása. Méretek: 18x9 m (162 m<sup>2</sup>), a párkány magassága 8 m.

Az ülőhelyek száma 160. A karzat téglából készült. Hangszer: szívós rendszerű, egysípos harmónium (Reményi Mihály, Budapest). Harangok: 278 kg, Harangművek Rt. (reklámfüzet, 1926). Felirata: Öntötte Ruepprecht János Pécssett 1870 / Vajda Dániel tanító, Tóth Ferenc gondnok, Mózes István előljáró 1870

Tésenfa  
református temploma





A templom lábánál világháborús emlékmű található.



Tésenfai Emlékörző ház.



Fontos megőrizni a népi építészetet, több jó példa is található a faluban.



## KÜLTERÜLETI TÁJÉRTÉKEK

„A vidék értéke természeti környezetében van elsősorban. Az erdők, mezők, hegyek, völgyek, vízjárások meg az ember alkotta természeti környezet minden falu környezeti valóságát jelenti. Ezek a táji értékek, s ide kell számítanunk azokat a szellemi létezőket, amelyeket az ott élő és dolgozó volt nemzedékek munkájában, harcaiban, sikereiben, áhítatában tisztelünk. Minden falu rendelkezik saját helyi táji értékkel” (Istvánfi Gyula).

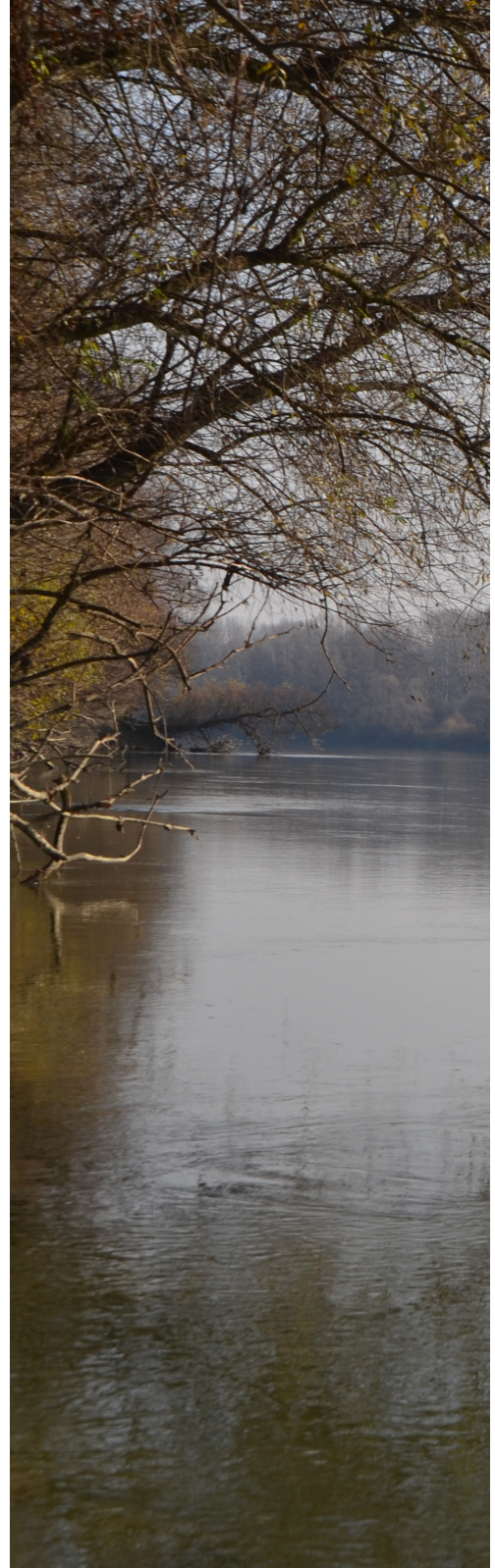
A Zselicség és Mecsekalja alatti, Drávamenti terület a honfoglalás korában kiterjedt erdőség volt, sokrétű vegetációval és vadállománnyal. Az Ormánság növény- és állatvilága még ma is igen gazdag, ritka és gazdag populációk élnek itt. Az Ormánság két tipikus fafajtája a kocsányos és szlavóniai tölgy, a magyar kóris, egyéb nevezetes fái még a szilfa, a nyár, a parti fűz, az éger, a kék bükk és a hazánkban csak itt előforduló csermelyciprus. A folyót övező puhafaligeteken él a szintén védett kígyónyelv-páfrány, a magasszárú kocsord és a gyakran tömeges téli zsurló. A rekettYES a vízililiom és a vízigesztenye élőhelye, a mezőkön a liliomok és az íriszek különböző fajtái élnek.

A Dráva folyó mentén húzódó fűz- és nyárligetek, a tölgy-kóris- szilfaligetek szintén igen gazdag madár- és vadállománynak adnak otthont. A terület jellegzetes védelem alatt álló madarai a fekete gólya, a kopaszfejű réti sas, a fekete kánya, a sólyom, az egerészölyv, a hangyászölyv, a partifecske, a jégmadár. Számos védett vízimadár faj kötődik a tájegységhez: kis kárókatona, kis kócsag, nagy kócsag, halászsas, kis lile, küszvágó és kis csér. A folyó partfalaiban parti fecske, jégmadár és gyurgyalag fészkel. A fűz-nyár erdőkben a fokozottan védett fekete gólya és rétisas él. Gazdag a folyó szitakötő- faunája, a mezőkön színjátékos lepkék élnek.

Az égerbozótos vízfolyásoknál szarvasok, őzek, vaddisznók, aranysakálók és apróvadak élnek. A világon egyedülálló Gím szarvas populációt még Gróf Draskovich Iván vadgazda és vadnemesítő telepítette be.

A folyóban csiga-, kérész- és tegzes halfajok (a drávai tegzes hal a Földön csak itt található!), a szintén védett felpillantó küllő, leánykoncér, bucó és botos kölönte mellett számos halfaj él még itt.

A közelben kijelölt Duna-Dráva Nemzeti Park természetvédelmi terület.





Az egyedi tájértékek nem csupán az épített alkotások lehetnek. A tájképet, településképet befolyásoló természeti elemeknek, legyenek akár mesterségesen, tervezetten létrehozottak, vagy akár spontán kialakuló elemeket, nagy szerepük van a településkép alakításában.

A három - egykori tőzegkitermelésből kialakult - tó a Beremendi Cementmű HE tulajdona. A legnagyobb területű az Újtó (12,5 ha), ezt követi a Kertaljai-tó (8,7 ha), és a legkisebb a Szödönyi-tó (7,2 ha). Könnyen megközelíthető Pécsről az 58-as úton Harkányon át, majd Vajszló felé haladva, a Tésenfa település határában található tórendszer.

Szálláslehetőség a vízparti horgásztanyán adott, engedély a halórházban váltható. Halállománya változatos, számos nagy méretű ponty, amur, csuka rejtőzik a tavakban.


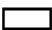
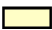



## ELTÉRŐ KARAKTERŰ TELEPÜLÉSRÉSZEK

A település szerkezet kettő elkülöníthető településrészre osztható. A településmag, mely a község legrégebbi területeit foglalja magába. A község jelentős részén a falusias lakóterületi településkarakter van jelen, mely mind a telekmorfológiában mind az épült házakban is a falusi életvitelt jeleníti meg. A lakóterületi tartalék területek a még be nem épített, építési övezetileg szintén falusias lakóterületi meghatározású területek. Ezen területek illeszkedése a már kialakult területekhez szükséges, viszont egyedi kialakításokra is ad lehetőséget. A tartalék területek a település belterületének minden fő irányban adnak helyet az ide települni vágyóknak, építkezőknek, követve a településen, az erre az építési övezetre jellemző telekméreteket. A központi és a falusias lakóterületi településkarakterű településrészek nagyon hasonló kialakításúak, ezért két településkarakterre vonatkozó ajánlások megegyeznek. A falu külterületén egy gazdasági tevékenységű létesítmény található.

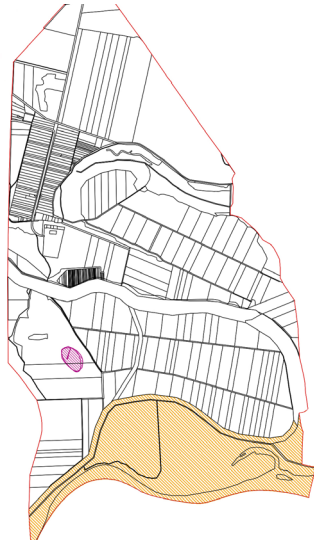


TELEPÜLÉSKÉPI SZEMPONTBÓL MEGHATÁROZÓ TERÜLETEK

-  FALUSIAS BEÉPÍTÉSEK
-  EGYÉB BEÉPÍTÉSRE NEM SZÁNT TERÜLETEK
-  GAZDASÁGI TERÜLET
-  KÖZPONTI TERÜLET



Erdőterületek



Natura 2000 övezet  
Régészeti lelőhelyek 



Országos Ökológiai Hálózat



## FALUSIAS

Az épületek szinte egyöntetűen földszintesek, döntően lakóépületek.

A beépítési mód jellemzően oldalhatáron álló. A terület jellemzője, hogy a házak előkert nélküliek.

Jellemző a nyeregtetős kialakítás, az épület elhelyezésétől függően útra merőleges telepítéssel, de nagy számban előfordul az útra párhuzamos telepítés is.

Tetőidomot tekintve nyeregtető mellett a kontyolt tetőforma is megtalálható.

A területen kevésbé jellemző a II. világháború utáni beépítés, azonban az épületek közül több átalakításra, bővítésre került.

A keskeny telkes, népi lakóházas területek nagyobb összefüggő szövetként maradtak fenn.



## ÉPÍTÉSZETI ÚTMUTATÓ

Az építészeti útmutatóban szereplő ajánlásainkkal szeretnénk segítséget nyújtani építész és építtető számára, hogy új épületek építésénél és épület felújításnál a település eredeti karakterére utaló, azt a mai kor műszaki és esztétikai minősége irányába fejlesztő épületkialakítások jöjjenek létre.



## FALUSIAS BEÉPÍTÉSI AJANLÁSOK

Tésenfai településén méretéből adódóan sincsenek ténylegesen elkülönülő településrészek, így az ajánlásokat az egész településre vonatkozóan határozzuk meg.

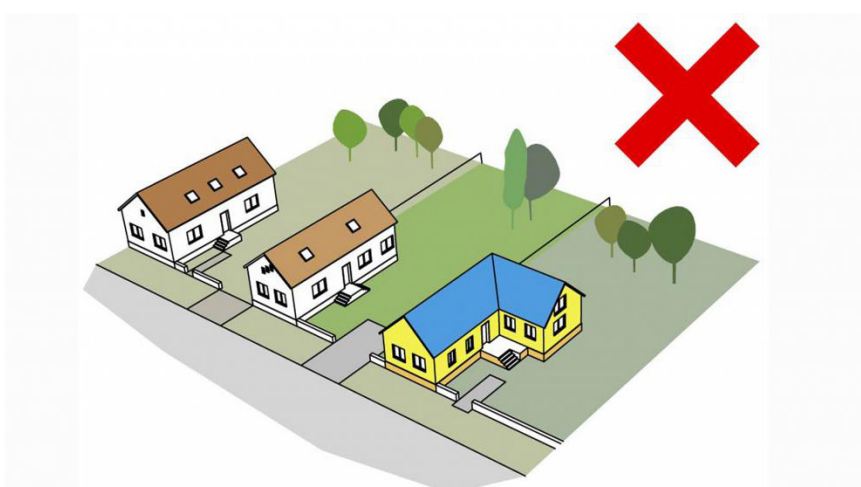
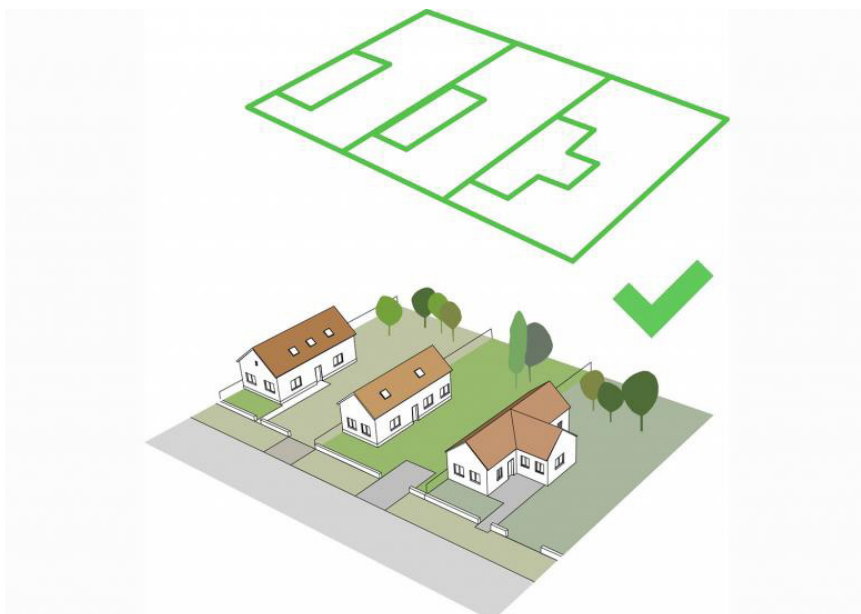
### TELEPÍTÉS

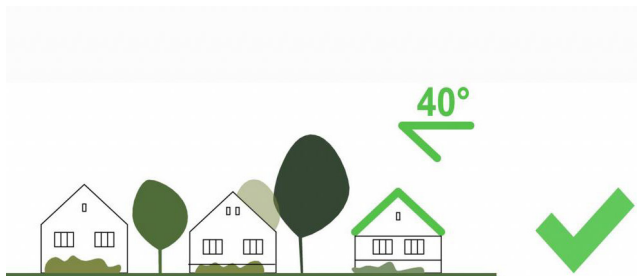
Tésenfán az oldalhatáron álló, utcára merőleges rendszerű telepítés beépítés a leginkább jellemző. Szalagtelkes területen új ház építésekor, javasolt az utcára merőleges tetőgerinc. Indokolatlanul elforgatni ettől a tengelytől és nagyobb mértékben hátrahúzni nem javasolt. Az egyvonalban lévő házak adják a harmonikus utcaképet. Az adott utcára jellemző előkert kialakításával célszerű. Garázs létesítése esetén célszerű be-tervezni az épület tömegébe vagy a telek hátsóbb traktusába helyezni az utcaképet nem befolyásolva.

### SZÍNEK

Homlokzatképzési szempontból válogassunk a településen elterjedt típusokból. Nemes egyszerűség rejlik az egyszínűre festett homlokzatokban.

Az egy síkba vakolt, homogén, díszítmény nélküli falfelületek tisztaságot sugároznak. Vakolatszínek megválasztásában fontos a falu természeti környezetéhez is illeszkedő halvány pasztellszínek alkalmazása. Ilyen a fehér, a világosszürke vagy a sárga, illetve terrakotta halvány árnyalatai. Az élénk, erős színek nem ille- nek a faluképbe.





## MAGASSÁG

Tésenfán a házak többsége földszintes, de akad néhány egyemeletes családi ház. A településképet megbontaná, a szomszédokat zavarná az ennél magasabb építmény elhelyezése, ezért ez kerülendő.

## TETŐHAJLÁSSZÖG

Tésenfa községben a meglévő lakóépületek tetőhajlásszöge javarészből 35-45 fok között van. A meglévő település szövetbe épülő új házak is hasonló tetőhajlásszöggel épüljenek, mint környezetükben lévők. A túl magas, illetve túl alacsony hajlásszögű tetővel rendelkező épületek kusza utcaképeket eredményeznek.



## KERÍTÉSEK

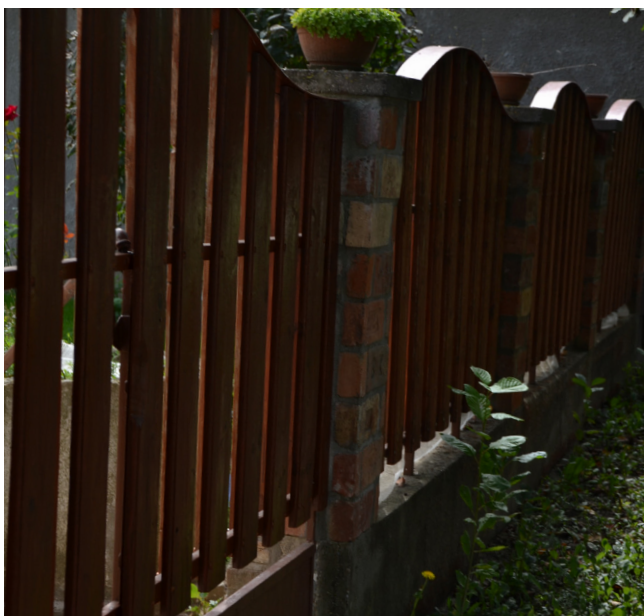
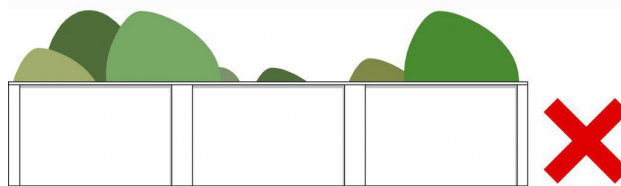
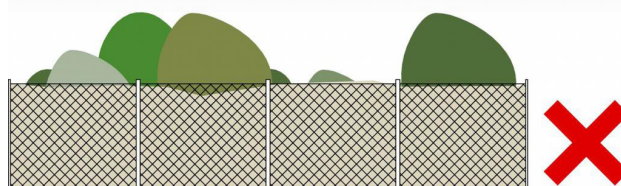
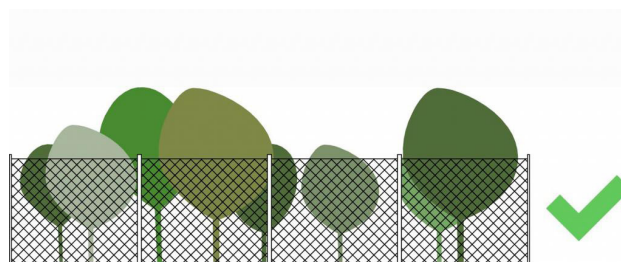
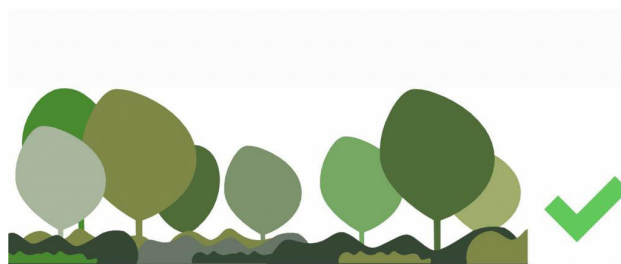
A falusias lakóterületein az áttört kerítések előnyben részesítendők a tömör és nem átlátható megoldásokkal szemben.

Az áptolt, egymáshoz igazodó magasságú kerítések ugyanolyan utcaképi elemek, mint maguk a házak. A dús növényzet takarja, befutja a kerítéseket.

A település falusias lakóterületi részein többnyire a teljesen áttört kerítések alkalmazása

Áttört kerítések nádszövettel vagy más takaróeszközzel való borítása helyett a belátás korlátozására sövény létesítése javasolt

Alkalmazzunk természetes anyagokat. A kerítések legyenek áttörtek, magasságuk csak a feltétlenül szükséges mértékű.



## IPARI BEÉPÍTÉSI AJÁNLÁSOK

A település külterületen nem jellemző az épületek elhelyezése, ilyen módon ez a jövőben sem ajánlott, de amennyiben mégis külterületi építkezés valósulna meg, úgy a belterületre vonatkozó általános ajánlásokat az alábbi eltérések szükséges figyelembe venni:

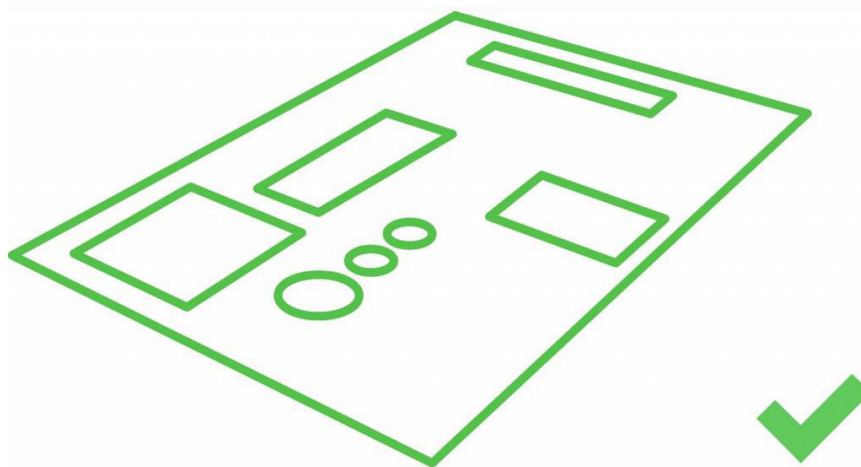
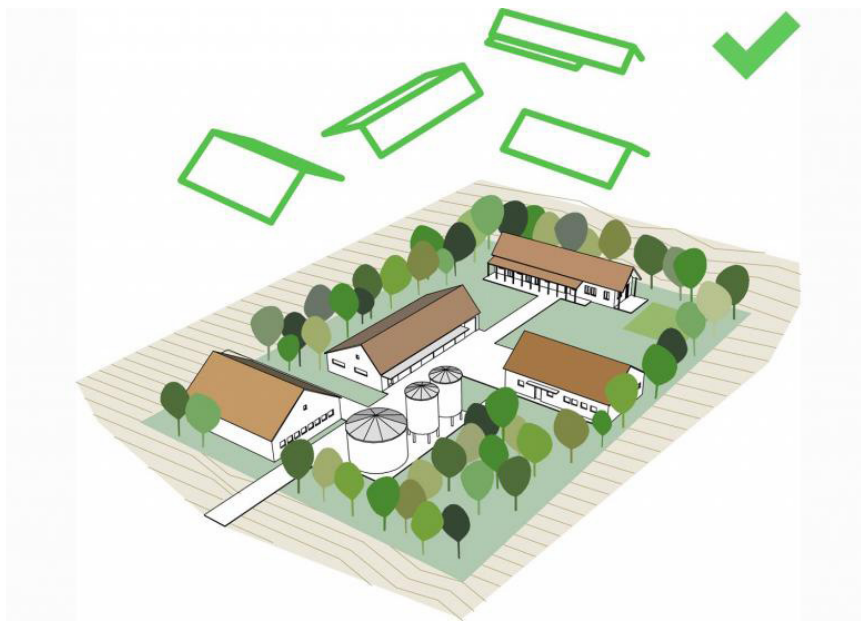
A külterületi beépítések általában adott területen több funkciójú épületek csoportjában ölt testet, ilyen módon az összes épületet azonos rendezőelvek mentén szükséges kialakítani. Javasoljuk, hogy a település külterületén az országos szabályozásnak megfelelő módon, szabadon álló telepítéssel. Mezőgazdasági funkciójú épületek esetén a 20-40 fok közötti tetőhajlás megengedett. Az épületek egyszintesként kell kialakítani.

A tájtól idegen az élénk színűre festett homlokzatú épület, ezért az élénk színek alkalmazása, a hagyományostól eltérő színű tetőfedő anyagok használata tilos!

Csarnok épületek esetében a trapézlemez fedés megengedett, de kizárólag nem tükröződő, matt felülettel és visszafogott színben.

A külterületi gazdasági területek takaró fásítással kell körbevenni, a megközelítést biztosító bekötő út mellett kísérő fasor telepítése szükséges. Telepítésre kizárólag őshonos és közvetlen környezetben fellelhető fajok alkalmazhatók.

A külterületi út menti vagy mezővédő fasorok folyamatos pótlásával szükséges az állományt megújítani.



## KERTEK

A pihenés, kikapcsolódás és az élelmiszertermelés helyszíne a kert.

A kertek egy része őrzi a hagyományos használatot, az épület mögötti tér veteményes, gyümölcsös. A szőlőhegyi telkeken jellemző a művelés.

Rendezett, rendszeresen fenntartott előkertünkkel jó benyomást kelthetünk, hozzájárulunk utcánk kedvezőbb megjelenéséhez.

A klasszikus beépítésű területeken törekedjünk a díszkert, pihenőkert mellett veteményes és gyümölcskert fenntartására.

Az új lakóterületeken az előkert díszkertként, a telek egyéb részei gyümölcsösként, pihenőkertként való használata jellemző. Kerüljük a tömör, átláthatatlan, magas növényzet alkalmazását az ingatlanhatár teljes hosszában!

Törekedjünk a növényzet változatos telepítésére. Ne burkoljunk több felületet a feltétlenül szükségesnél! A kertek részei gyümölcsösként, pihenőkertként való használata jellemző.





## ERKÉLYEK, TORNÁCOK

A településen előfordulnak a népi építészetre jellemző oszlopos tornác és terasz kialakítások. A tornácsi kialakítására számos, részleteiben eltérő megoldás lehetséges. A tornácos épületek sora karakteres utcaképet mutat, nosztalgikus jellegű. Maga a tornác funkció kap jelentőséget, dekoratív elemmé válva is erősíti a település sajátos arculatát.

Nem mond ellent annak a törekvésnek, hogy egy új épület kialakításánál törekedjünk az egyszerűsége, mind formában, mind anyaghasználatban, mivel az épületek tömegalakításának egyszerűsége a meghatározó.

Megfigyelhetjük a településen hogy korábban tornácos beépítést egy felújítás során beépítették.

A bejáratok kialakítását is módosítja a tornác elhelyezése szerint a tornácra történő bejutás már az utcáról is történhet, de az udvarról is.



## GAZDASÁGI ÉPÜLETEK, MELLÉKÉPÜLETEK

Telkünk, kertünk elengedhetetlen kiegészítői a gazdasági, tárolási funkciókat tartalmazó melléképületek, és egyéb építmények.

Évszázadokon át zajló folyamatok eredményeként jött létre a vidéki életmód feltételeihez illeszkedő keskeny, hosszú telekrendszer. A telek utca felőli végéhez közel (utcavonalasan, vagy előkertesen, ebben az esetben virágos kerttel) helyezkedett el a hosszú lakóház. A telek annak funkciójához igazodóan több részre oszlott. Az első rész a lakó udvar, ahol a lakóépület mellett a nyári konyha, a kút, esetleg egy kisebb műhely is megfér. A telek belseje felé haladva, következett a gazdasági udvar, ahol az alárendelt funkciójú épületek, mint az istálló, a lakóépület folytatásaként, ahhoz szervesen kapcsolódva jelentek meg. Ugyancsak a gazdasági udvar rész ad otthont az állattartás céljára szolgáló többi ólnak és a terménytárolónak. Számos esetben ezt a telekrészt keresztbefordított csűr zárta le és választotta el a hátsó, növénytermesztés céljára szolgáló területtől.

A hagyományos gyökerekkel rendelkező építési kultúrában mindvégig benne volt a folyamatos továbbépítés lehetősége. Az 1950-es éveket követő korok épületei a 60-as évek kocka, a 70-es évek nagytömb, a 90-es évek nagy tömegtagolású tornyos és napjaink amerikai, vagy mediterrán típusú házai ezzel szemben befejezettek, lezártak és nem tűrik az addíciót. Ilyen esetben nagyobb gondot kell fordítani a bővítésre vagy a melléképület elhelyezésére. A kívánt jó minőségű épített környezet kialakítása megkívánja, hogy az alárendelt funkciókat tartalmazó épületek, építmények (gépkocsi tároló, műhely, filagória) megformálásánál is színvonalas építészeti eszköztárat alkalmazzunk. A melléképület eltérő anyaghasználat alkalmazásával könnyen megkülönböztethető a főépülettől. Inspirációért bátran tekintsünk vissza elődeink építészeti kultúrájára, az épületek anyagára, színére, arányaira és ezek figyelembevételével formáljuk meg építményeinknek. Telepítésekor ugyancsak emlékezzünk elődeink hagyományaira. Elengedhetetlen, hogy a telek összes építmény egy logikus rendszer részét képezze, ezért a melléképületet a nyári konyha helyére vagy az épület mögé helyezzük el. Figyelünk arra, hogy a gépkocsi tárolót vagy más melléképületet közvetlen utcafrontra ne telepítsünk és soha se jelenjenek meg domináns elemként.



## AJTÓK, ABLAKOK

Ahogy a település arculat az épületek sokaságából, úgy az épületek arculata a különböző szerkezetek és építészeti elemek egymásra hatásából következik. Ennek az egyedi képnek a formálásában kimagasló szereppel bírnak a nyílászárók (ajtók, ablakok), melyek az épület megjelenését és hangulatát jelentős mértékben befolyásolják. E szerkezetek teremtik meg a kapcsolatot a külső és belső terek között, biztosítják a szükséges bevilágítás és a megfelelő hő- és hangvédelmet.

A nyílászárók anyagát, színét, mértéit, arányait mindig az adott korok lehetőségei, igényei, olykor eszméi határozták meg.

Az épület építési korszakának megfelelő arányú, méretű, anyagú nyílászáró beépítését preferáljuk.

A nyílászáró színének harmonizálni kell az épület egészével, de elsősorban javasoljuk a barna, fehér és ezek szürkével tört árnyalatait.

Árnyékolástechnikai szempontból elsődlegesen az ablak színével azonos rejtett vagy belső redőnytokos változatokat javasoljuk. Külső redőnyök alkalmazása még színazonosság esetén sem javasolt.





A nyílás keretezés esetén részlegesen megjelenő ragasztott polisztirol elemeket ne alkalmazzunk. Helyette teljesen körbefutó vakolat színezést helyezünk el a homlokzaton.

Árnyékolástechnikai szempontból elsődlegesen az ablak színével azonos rejtett vagy belső redőnytokos változatokat javasoljuk. Külső redőnyök alkalmazása még színazonosság esetén sem javasolt.

A nyílás keretezés esetén részlegesen megjelenő ragasztott polisztirol elemeket ne alkalmazzunk. Helyette teljesen körbefutó vakolat színezést helyezünk el a homlokzaton.

Ügyeljünk a homlokzaton párosával megjelenő ablakok közti távolságra.

## HOMLOKZATKÉPZÉS

A homlokzat az épület arca, és ebben az arcban a gazda saját képe tükröződik vissza, éppen ezért nem mindegy, hogy milyen formában fordulunk a közterület (a közösség) felé.

Az épületek homlokzatának a díszítését minden korban az önkifejezés egyik eszközeként alkalmazták, melyet mi is használhatunk, de figyeljünk a végső összképre! A túldíszített, túlszínezett épület hamar elveszíti érdekességét, és utána inkább zavaróan hat a nyugodt tiszta településképben.

Minden épület kialakításakor törekedni kell a hagyományos arányok megtartására, a kellemes arányú ablakok megfelelő, rendezett kiosztására.

A lábazat jellemzően kő vagy kővel burkolt, esetleg vakolt, amely világos vagy közepesen sötét szürke.

Ne alkalmazzunk lábazaton, homlokzaton csempe jellegű burkolatokat akkor se, ha azok természetes kő anyagúak, vagy követ imitálnak! Kerüljük a lapos hulladékkőből csemperagasztóval felragasztott lábazat vagy nyílászkeretezés díszítéseket!

A tetőhéjalásra elsősorban a terrakotta vörös, sík, egyenes vágású égetett- vagy betoncserép, másodsorban a sík vagy közel sík felületű szürke, barna, rozsdabarna színű agyag-, betoncserép, azbesztmentes síkpala vagy állókorcos fémlemezfedés ajánlott. Nem ajánlott de elfogadható a matt felületű, csillogás mentes cserepes lemez és bitumenes zszindely fedések is. A műanyag hullámlemez, alumínium trapézlemez, bitumenes hullámpala, bitumenes szigetelő lemez vagy kirívó színű cserép fedés alkalmazása a fő és mellképépületeken sem ajánlott.

Anyaghasználat:

Épületünk felújításakor, új épület építéskor az igényes, modern építőanyagok és a hagyományos természetes építőanyagok együttes alkalmazása esztétikus megoldásokra vezet.

Az építőanyagok anyagszerűen csak kevés helyen jelennek meg a homlokzatokon. A településen a homlokzati anyaghasználat jellemzően a vakolt vagy kőporos felületek, melyek színei visszafogottan változatosak. Javasoljuk hogy az épületek homlokzatán a vakolt felületek domináljanak.

Az utólagos hőszigetelés esetén minőségi anyagokat válasszunk!

A fa szerkezetek és faanyagok mindig is az építészeti kultúránk részét képeztek, ezért építészeti forrásként való alkalmazásuk javasolt.

Nyílászkeretezés érzetés csak részben megidéző polisztirol díszítő elemeket alkalmazása nem ajánlott!

Homlokzatképzés:

Új lakóház építése esetén eltérhetünk a hagyományos nyílászáró méretektől, de törekedjünk az áttört és tömör homlokzatfelületek egyensúlyára. Az utca irányába kerüljük a túl nagy üvegfelületeket.

Az új épületek építéskor közvetlenül az utca irányába garázskapuval fordulni nem javasolt, helyette célszerűbb a garázst oldal irányból feltárni. Amennyiben a garázskapu az utca irányába van elhelyezve, úgy a tömegképzést oly módon kell megvalósítani, hogy a fő hangsúly ne a garázskapu kapja.





## RÉSZLETEK

A történelmi épületek részletgazdagsága, megmunkáltsága az igényesség mintái. Megőrzésük közös érdek.

A természetes anyagok, a növényzet és a finoman megmunkált részletek harmóniát tükröznek.

Az igényesen megmunkált kő, téglá, fa, vakolt, festett felületek az épület díszei.

Az épületünk az utca felé az utcai homlokzattal előkertjével és kerítésével nyit a közösség felé így a kerítésünk részletei is emelhetik épületünk megjelenését.

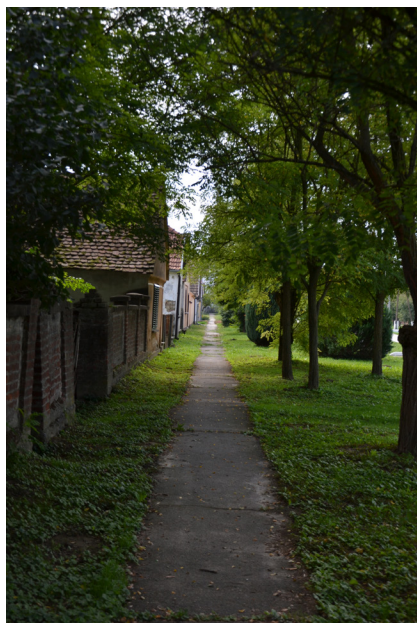


## MAI PÉLDÁK



Amennyiben régi ház bővítését tervezzük, településképi szempontból javasolt az utcai homlokzat megtartása. A népi építészet alkotásai, melyek arányrendszere, a szomszéd épületek egymásra figyelő, egyszerű épületei a mai épületek tervezői számára is példát mutatnak. Nagyobb méretű épületrész, vagy nyílászáró az udvar felé, lehetőség szerint az utca felől semleges homlokzati anyaggal burkolva, legyen kialakítva. Amennyiben régi ház bővítését tervezzük, településképi szempontból javasolt az utcai homlokzat megtartása. A népi építészet alkotásai, melyek arányrendszere, a szomszéd épületek egymásra figyelő, egyszerű épületei a mai épületek tervezői számára is példát mutatnak. Nagyobb méretű épületrész, vagy nyílászáró az udvar felé, lehetőség szerint az utca felől semleges homlokzati anyaggal burkolva, legyen kialakítva.

A fenti épület jó példa hogy a népi építészet szerint épült tornácos régi épületünk hogy maradhat folyamatosan használható és még példamutató is, az épület megfelel az ajánlásoknak.



## UTCÁK, TEREK

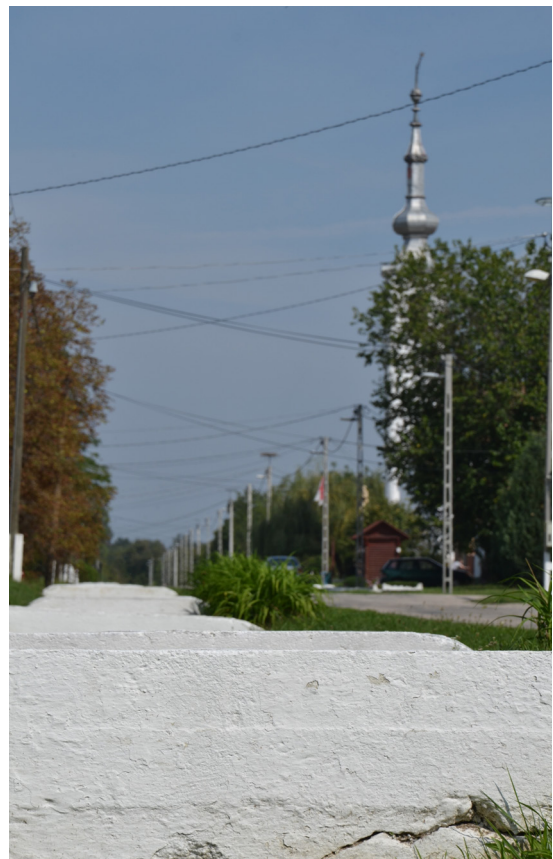
Tésenfa község utcái közterületei a lakosság gondosságát, lakókörnyezetükre való igényességét tükrözik.

Ennek megőrzése elengedhetetlen a természeti kapcsolat fenntartásához és annak elburjánzásának elkerülésének érdekében, intenzív erős növényzet található végig a falun haladva, így ad egységes képet.



Valamennyi porta rendezett, mind kívül, mind belül, a homlokzatok, utcafronti házfalak rendben tartva. Víz és csapadék elvezető árkok a lakosság, illetve a közmunkás által folyamatosan tisztán vannak tartva.

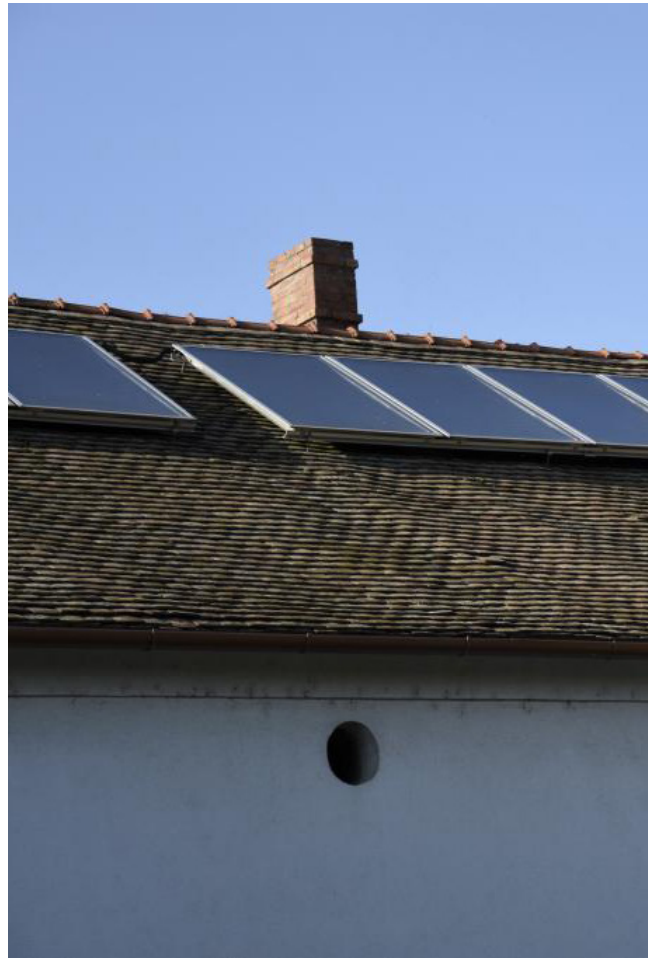
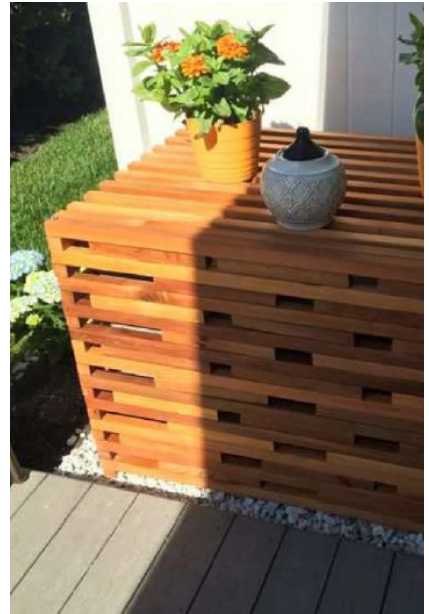
Az autóbusz megálló esztétikus, zárt, esőtől védett. A lakóterület határa karbantartott, közlekedési utak minősége a községen belül jó.



## EGYÉB MŰSZAKI BERENDEZÉSEK

Napjainkban növekszik az igény a kellemesebb hőmérsékletű házbelső megteremtése iránt. Ennek egyik lehetséges eszköze a kültéri klíma berendezés elhelyezése. Az eszköz kiépítése során legyünk figyelemmel arra, hogy a kültéri egység utcai és szomszéd oldali homlokzatra nem kerülhet. A legideálisabb, ha a hátsókert irányába takartan helyezük el. A földre telepített kültéri klíma egységet könnyűszerrel el lehet takarni, ilyen módon esztétikusan illeszkedik a környezetben. A kültéri egység erkélyen, loggián esetleg az előtető alatt elhelyezve kevésbé észrevehető.

Energiatudatos életmódunk egyik segédeszköze lehet a napelem, napkollektor. Elhelyezése során az energiatermelés szempontjából ideális tetősík kiválasztásnál mérlegelni kell annak utcafény hatását is. Utcaforint síkra napelemet, napkollektort ne helyezünk el. A napelemek kiosztását szimmetrikusan egységesen végezzük.



## HIRDETÉSEK, REKLÁMTÁBLÁK

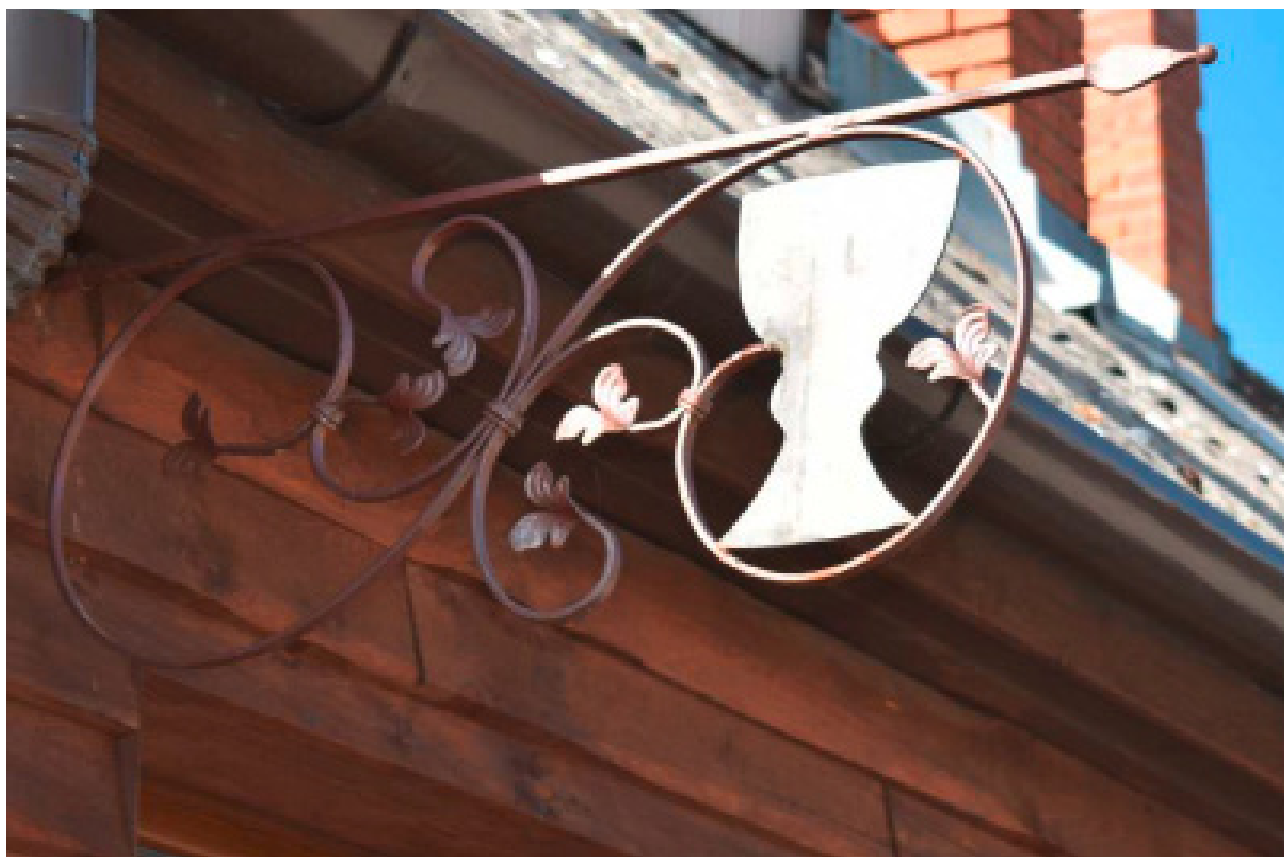
Az utcára kirakott hirdetőtáblák, cégérek, reklámfelületek nagymértékben befolyásolják az utca-képet, ezért vállalkozóként érdemes odafigyelnünk arra, hogyan hirdetjük szolgáltatásainkat.

A reklámok egymáshoz illesztésével, sokkal kedvezőbb utca-képet mutatna mindenkinek, aki a településre érkezik, áthalad. Az igényes, nem túl feltűnő, de jól észrevehető feliratok is elérhetik figyelemfelkeltő céljukat. A hirdetés lényege a tájékoztatás, ezt tehetjük utca-képbe illően is.

Nem könnyű feladat a reklámok, cégérek elhelyezése, úgy, hogy felfigyeljenek ránk, de közben belesimuljunk a környezetünkbe.

Vidéken vagyunk, a hirdetés is legyen egyszerű, egyértelmű, autentikus.

A vállalkozások számára világosan meg kell fogalmazni és a térségen belüli épületek, kerítések lépté-kéhez mértén meghatározni, hogy milyen cégfeliratok és reklámtáblák elhelyezését támogatja az önkormányzat. Irányadó az, hogy a lehető legkevesebb felirat és tábla készüljön fehér vagy élénksárga alapon.



# IMPRESSZUM

## TÉSENFÁ KÖZSÉG ÖNKORMÁNYZATA

Tésenfa honlapcíme: -

Tésenfa email címe: jegyzo@kovacshida.hu

Tésenfa postai címe: 7843 Tésenfa Kossuth L. u. 71.

Telefon: 73/495-101

Polgármester: Hideg József

polgármester email címe: -

Főépítész: Römer Károly

főépítész email címe: roemer@t-online.hu

Készítette: Römer Károly

A kiadványban felhasználásra kerültek egyes elemek a Lechner Tudásközpont Területi, Építészeti és informatikai Nonprofit Kft. ábragyűjteményéből.

A kiadványban felhasználásra kerültek a <http://mapire.eu> honlapon közzétett történelmi térképek.

Készült Tésenfa Község Önkormányzatának megbízásából, a településképvédelméről szóló 2016. évi LXXIV. törvényhez kapcsolódóan.

Tésenfa, 2017. december